



STROILI
SMARTWATCH

MANUALE UTENTE - IT

LEGGERE ATTENTAMENTE E CONSERVARE

La ringraziamo per la preferenza accordataci scegliendo un prodotto STROILI. La preghiamo di leggere attentamente le istruzioni riportate in questo manuale.

Il vostro smartwatch STROILI è garantito da Stroili S.p.a. per un periodo di due anni dalla data di acquisto secondo i termini e le condizioni della garanzia. Quale prova d'acquisto è richiesta la copia dello scontrino e il timbro del rivenditore autorizzato sul certificato della garanzia nell'apposito spazio. La garanzia contempla i difetti dei materiali e di fabbricazione. Il vostro smartwatch verrà riparato senza alcuna spesa da un nostro Centro Assistenza. La garanzia risulterà nulla qualora lo smartwatch risulti manomesso o riparato da persone non facenti parte della rete di assistenza Stroili S.p.a. in Italia.

Durante il periodo di validità della garanzia, per i difetti dei materiali e di fabbricazione, gli unici componenti contemplati dalla garanzia sono il display, il touch e i componenti elettronici interni dello smartwatch. Un componente contemplato dalla garanzia verrà riparato gratuitamente o si procederà alla sostituzione dello smartwatch se vengono rilevati difetti di fabbricazione o nei materiali in condizioni normali di utilizzo. In caso di sostituzione, Stroili S.p.a. non può garantire che riceverete uno smartwatch dello stesso modello. Se il modello richiesto non fosse disponibile, sarà sostituito con uno smartwatch di ugual valore e stile analogo.

La presente garanzia non copre quanto segue:

- Danni e/o funzionamento non regolare risultanti da uso non corretto, mancanza di cura, incidenti, normale usura o da materiali liquidi (es. acqua).

Nel caso in cui fossero necessari interventi in garanzia, si prega di inviare lo smartwatch, una copia dello scontrino del rivenditore, il certificato di garanzia e una descrizione del problema al centro autorizzato di assistenza più vicino (per maggiori informazioni scrivere all'indirizzo ecommerce@stroilioro.com).

Per lavori di riparazione non coperti da questa garanzia, il centro di assistenza può effettuare i servizi richiesti a un costo che dipenderà dal modello dello smartwatch e dal tipo di intervento richiesto. Queste spese sono soggette a variazioni. Tali spese verranno comunicate e dovranno essere accettate prima dell'esecuzione dei servizi. I costi di spedizione ed altri costi diversi da quelli della riparazione sotto garanzia sono a carico del proprietario dello smartwatch. La batteria, nel caso dello smartwatch, è inserita al momento di fabbricazione. Ne consegue che la sua durata potrebbe risultare inferiore alle specifiche tecniche illustrate nel nostro libretto di istruzioni. Tutti gli smartwatch sono realizzati in lega di alluminio e/o lega d'acciaio e/o plastica prodotti in P.R.C.

Gli smartwatch sono prodotti con materiali ipoallergenici nel pieno rispetto delle normative italiane ed internazionali vigenti.

MANUTENZIONE E GARANZIA

Tutti gli smartwatch STROILI sono costruiti con criteri tecnici altamente professionali, utilizzando materiali innovativi, testati qualitativamente.

Gli smartwatch STROILI sono resistenti all'acqua dolce ma non sono adatti per immersioni e per sport acquatici, poichè potrebbe essere compromessa l'efficacia delle guarnizioni.

Per tutti i modelli si consiglia di non premere i pulsanti / di non estrarre la corona a contatto diretto con l'acqua.

SERVIZIO IN GARANZIA

Per ottenere il servizio di garanzia il cliente deve presentare una copia dello scontrino del rivenditore, una descrizione del problema e il certificato di garanzia debitamente compilato, timbrato e datato dal rivenditore dal quale è stato acquistato lo smartwatch. Le spese postali d'assicurazione per l'invio dello smartwatch ad un centro di servizio autorizzato sono esclusivamente a carico del proprietario dello smartwatch.

GARANZIA INTERNAZIONALE

Il vostro smartwatch è garantito per ventiquattro mesi con decorrenza dalla data di acquisto secondo le condizioni specificate nel presente documento. Questa garanzia ha validità internazionale e copre qualsiasi difetto dei materiali e di fabbricazione.

LA GARANZIA È VALIDA SOLTANTO SE COMPILATA CORRETTAMENTE ED INTEGRALMENTE CON: LA DATA D'ACQUISTO, IL TIMBRO E LA FIRMA DEL CONCESSIONARIO UFFICIALE E LA PROVA D'ACQUISTO.

Sono esclusi dalla garanzia: la batteria, il cinturino, il bracciale, la rottura del display e del touch panel ed eventuali danni causati da usi impropri, negligenza, urti, incidenti e da normale usura.

STROILI Trademark: STROILI

Codice Prodotto/Rif.: ST174 Tipo batteria: Li-polymer

Descrizione: Smartwatch Software.: ST174

Tutte le serie di test essenziali sono state eseguite ed il summenzionato prodotto è conforme a tutti i requisiti dettati dalla legge. Questo dispositivo è conforme ai requisiti essenziali e alle altre pertinenti disposizioni della Direttiva RED 2014/53/EU. Tutte le serie di test radio essenziali sono state eseguite.

Limiti nell'uso previsto o nell'uso improprio prevedibile

1. Non smontare il dispositivo. Se è necessaria una riparazione, rivolgersi a un centro di vendita o centro autorizzato di assistenza più vicino (per maggiori informazioni scrivere all'indirizzo ecommerce@stroilioro.com).
2. È consigliato tenere lontano da apparecchiature elettriche.

3. Non sottoporre l'apparecchio a scosse, urti o vibrazioni.
4. Tenere lontano da fonti di calore (es. termosifoni o cucine).
5. Non afferrare il dispositivo con le mani bagnate mentre è in carica. Ciò potrebbe provocare scosse elettriche o danneggiare seriamente l'apparecchio.
6. Nell'eventualità di un'immersione in acqua salata, risciacquare immediatamente con acqua dolce per evitare eventuali danni. Pertanto sconsigliamo di immergere, quando possibile, il dispositivo in acqua salata per evitare danni alle componenti metalliche (cassa, fibbia, etc) dovute agli agenti corrosivi contenuti in essa.
7. Se il dispositivo cade o viene urtato, le protezioni contro l'acqua potrebbero danneggiarsi.
8. Non ricaricare il dispositivo vicino a materiali infiammabili, che potrebbero prendere fuoco a causa del calore sviluppato.
9. Tenere cura della presa/attacco per la carica della batteria. La batteria può essere ricaricata centinaia di volte prima che sia necessario sostituirla.
10. STROILI non è responsabile per i problemi di prestazione causati dalle applicazioni di fornitori diversi da STROILI.
11. Non modificare in alcun modo il prodotto. STROILI non è responsabile per i problemi di prestazione o incompatibilità causati dalla modifica delle impostazioni di registro o del software del sistema operativo. Il tentativo di personalizzare il sistema operativo potrebbe

causare il malfunzionamento del prodotto o delle applicazioni.

12. Questo prodotto non è un giocattolo. Tenerlo fuori dalla portata dei bambini e degli animali domestici. Prodotto composto da piccole parti. Se ingerite potrebbero provocare pericolo di soffocamento.

13. Rischio di esplosione se la batteria viene sostituita con un tipo errato.

14. Non gettare la batteria nel fuoco o in un forno caldo, né schiacciare o tagliare meccanicamente una batteria. Pericolo esplosione.

15. Non lasciare la batteria in un ambiente circostante a temperatura estremamente elevata o una pressione dell'aria estremamente bassa. Pericolo di un'esplosione o la fuoriuscita di liquidi o gas infiammabili. Non utilizzare in condizioni di bassa pressione atmosferica ad alta quota o a temperature estremamente alte o basse.

Identificazione delle caratteristiche del personale che userà la macchina (fisiche, competenza) e livello di addestramento richiesto per gli utilizzatori

Nessuna formazione particolare per l'utilizzo. Leggere il libretto di istruzioni.

Garanzia del prodotto

Garanzia di 24 mesi per consumatore finale e 12 mesi per operatore professionale. L'apertura o il tentativo di aprire il prodotto annulla la garanzia e potrebbe costituire un pericolo per la sicurezza.

Relative alla sicurezza

RF output power: 6dBm

Banda di frequenza: 2402-2480MHz

Maneggiare il dispositivo con delicatezza. Proteggere il dispositivo da urti e cadute.

Ambientali (temperatura, umidità)

Temperature di lavoro: $-0^{\circ}\text{C}\sim 40^{\circ}\text{C}/32^{\circ}\text{F}\sim 104^{\circ}\text{F}$

Livello di pulizia

Utilizzare un panno morbido e asciutto. Non utilizzare alcool o altre soluzioni detergenti.

Ricarica batteria

Per caricare la batteria, utilizzare unicamente il cavo in dotazione. Non cercare di pulire l'unità con solventi chimici, potreste danneggiare la finitura. Strofinare con un panno pulito e asciutto o leggermente inumidito.

Waterproof

Il dispositivo è un dispositivo water resistant, il che significa che è a prova di pioggia e a prova di spruzzi. Se un dispositivo ha un grado di resistenza IP68 significa che:

IP6X- Resistente alla Polvere. È protetto completamente dall'ingresso della polvere. IPX8- Protezione dall'Acqua: Possibile l'immersione in acqua dolce fino a 1,5/2 metri di profondità. È sigillato e resistente all'ingresso di acqua dolce per un periodo limitato (Max 30 minuti) di immersione.

Asciugatura

Non tentare di asciugare il prodotto utilizzando un forno a micro onde, forno tradizionale, asciugacapelli o alte fonti di calore. Utilizzare un panno asciutto o un detergente leggero.

Istruzioni RAEE

La direttiva europea 2012/19/UE sui rifiuti di apparecchiature elettriche ed elettroniche (RAEE) prevede che questi apparecchi non debbano essere smaltiti nel normale flusso dei rifiuti solidi urbani, ma che vengano raccolti separatamente per ottimizzare il flusso di recupero e riciclaggio dei materiali che li compongono ed impedire potenziali danni per la salute e per l'ambiente dovuti alla presenza di sostanze potenzialmente pericolose. Il simbolo del bidone sbarrato è riportato su tutti i prodotti per ricordarlo. I rifiuti possono essere conferiti agli appositi centri di raccolta, oppure, possono essere consegnati gratuitamente al distributore all'atto di acquisto di una nuova apparecchiatura equivalente o senza obbligo di un acquisto per le apparecchiature di dimensioni minori di 25cm. Per ulteriori informazioni sulla corretta dismissione di questi apparecchi ci si può rivolgere al servizio pubblico preposto.



Scatola - Carta

PAP 22

Interni - Plastica

EVA 7



OTHER



PAP



RACCOLTA
DIFFERENZIATA

Interni - Carta

PAP 22

SEGUI LE INDICAZIONI
DEL TUO COMUNE

ISTRUZIONI

1. Istruzioni per la ricarica

Caricare il dispositivo prima dell'uso. Per ricaricare il dispositivo, inserire la porta USB in un caricabatterie (5V \equiv 1A) o PC e posizionare correttamente sulla base di ricarica lo smartwatch.



Avviso:

- 1) Utilizzare il caricabatterie solo su una superficie piatta e stabile.
- 2) Se c'è un ostacolo tra lo smartwatch e il cavo di ricarica, lo smartwatch potrebbe non caricarsi correttamente.
- 3) Dopo aver caricato lo smartwatch, scollegare l'alimentazione (non lasciare il dispositivo in carica per intere giornate). Per evitare di danneggiare il dispositivo, utilizzare unicamente il cavo in dotazione.
- 4) Non utilizzare se il dispositivo di ricarica è danneggiato.
- 5) Scollegare il dispositivo di ricarica durante la pulizia dello smartwatch, durante un temporale o durante un prolungato periodo di inutilizzo.
- 6) Non tentare di smontare o modificare lo smartwatch e il cavo di ricarica.
- 7) Non torcere o pizzicare il cavo di ricarica.

8) Non tentare di rimuovere o sostituire la batteria. Le sostanze contenute in questo prodotto e la batteria possono causare danni all'ambiente o alla salute. Si prega di smaltirlo correttamente (Direttiva 2006/66/CE sulle batterie).



2. Scaricare l'app

Eeguire una scansione del seguente QR code per scaricare l'app:



3. Connessione Bluetooth



4. Azioni touch screen





1. Accensione/spengimento: premere a lungo per accendere/spegnere il dispositivo; premere brevemente per accendere/spegnere lo schermo.
2. Sensore (sul retro)
3. Slot ricarica (sul retro)

Azioni:

Scorrimento a sinistra/destra e su/giù per scorrere le diverse voci di menù



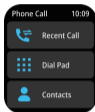
5. Menù rapido

Scorrere verso il basso per visualizzare le diverse icone da cliccare per un rapido accesso alla sezione scelta. Per attivare la funzione chiamata collegare lo smartwatch anche al bluetooth dello smartphone premendo sull'icona  presente nelle impostazioni 

6. Menù Principale e Funzioni

Queste funzioni non possono sostituire gli strumenti medicali. Questo prodotto non è un dispositivo medico. Non deve essere utilizzato per nessuna diagnosi né per altre applicazioni mediche.

Funzione chiamata: per utilizzare la funzione chiamata, il registro chiamate, il tastierino numerico ed i contatti.



Ass vocale: permette di interagire con lo smartphone tramite comandi vocali.
*Configurare lo smartphone con l'assistente vocale preferito



Attività: Misurazione delle distanza, i passi e delle calorie.
Le statistiche si azzereranno alla fine della giornata.



Sleep monitor: Visualizzare i dati dello sleep monitor.



Frequenza cardiaca: Misurazione dei battiti cardiaci.



Pressione sanguigna: Misurazione della pressione sanguigna.



Saturazione di ossigeno: Misurazione della saturazione di ossigeno.



Sport: Clicca sulla schermata per scegliere lo sport desiderato (più di 80 tipi di sport). Lo smartwatch mostrerà l'ultima misurazione.

N.B.: premere il tasto laterale per Pausa/Stop.

Meteo: Mostrerà le previsioni meteo odierne e del giorno successivo. Esse si aggiorneranno automaticamente dopo la connessione all'app.



Remote camera: Dopo la connessione, è possibile scattare foto premendo il pulsante sullo smartwatch.



Remote Music player: Dopo la connessione, è possibile ascoltare la tua musica preferita.



Notifiche: Mostrerà le ultime notifiche ricevute da Twitter, Facebook, Whatsapp e messaggi.

N.B.: È possibile attivare/disattivare questa funzione tramite app.



Altre funzioni: Cronometro, Stress, Sveglia e memoria, Timer, Sedentary reminder, Promemoria bere, Wrist sense, 5 Watchfaces preimpostati + 1 Watchface editabile + Watchfaces scaricabili tramite app.

7. Risoluzione dei problemi

- Non riesco a collegare lo smartwatch

1) Controllare che il GPS e il Bluetooth dello smartphone siano attivi.

2) Assicurarsi che lo smartwatch e lo smartphone non siano troppo distanti tra loro. La connessione deve avvenire entro 10 metri.

3) Assicurarsi che lo smartphone non sia in modalità aereo. In modalità aereo, lo smartwatch non può essere collegato.

4) Assicurarsi che lo smartwatch non sia collegato ad un altro account o smartphone.

5) Assicurarsi che il sistema operativo del tuo smartphone sia Android 4.4 o successivo o iOS 9.0 o successivo.

6) Assicurarsi che non sia già attiva una connessione precedente; nel caso, dissociarla e riaccoppiare esclusivamente tramite l'app.

- Non riesco a sincronizzare i dati dell'orologio

1) Controllare che il GPS e il Bluetooth dello smartphone siano attivi.

2) Assicurarsi che lo smartwatch e lo smartphone non siano troppo distanti tra loro. La connessione deve avvenire entro 10 metri.

3) Assicurarsi che lo smartphone non sia in modalità aereo. In modalità aereo, lo smartwatch non può essere collegato.

4) Assicurarsi che lo smartwatch sia collegato allo smartphone tramite l'app.

- Non riesco a ricevere le notifiche

1) Assicurarsi che siano attivi i permessi di notifica sull'app.

2) Assicurarsi che lo smartwatch e lo smartphone non siano troppo distanti tra loro. La connessione deve avvenire entro 10 metri.

- Il promemoria allarme/programmazione non funziona
Assicurarsi che le impostazioni siano state "salvate"
dopo essere state modificate nell'app.

- Il valore della frequenza cardiaca non è preciso o non
può essere rilevato

Assicurarsi che il sensore della frequenza cardiaca sia
pulito e indossare il dispositivo saldamente. Non
spostarsi durante il rilevamento, sedersi e mantenere
una corretta posizione in modo da avere un valore della
frequenza cardiaca più preciso.

DICHIARAZIONE DI CONFORMITÀ



MODEL: ST174 Descrizione: Smartwatch
Software.: ST174

Noi, Stroili Oro S.p.A. Dichiariamo sotto la nostra
esclusiva responsabilità che il prodotto a cui si riferisce il
presente documento è conforme alle seguenti norme:

SICUREZZA	EN IEC 62368-1:2020+A11:2020
EMC	EN 301489-1 V2.2.3
	EN 301489-17 V3.2.4
	EN 55032:2015+A1:2020
	EN 55035:2017+A11:2020
RADIO	EN 300328 V2.2.2
SALUTE	EN 62479:2010

Si dichiara con il presente documento che tutte le serie di test e radio essenziali sono state eseguite e che il summenzionato prodotto è conforme a tutti i requisiti essenziali della Direttiva RED 2014/53/EU e RoHS (UE) 2015/863 più emendamento II della direttiva 2011/65/UE.



A stylized, handwritten signature in black ink, written over a faint circular logo that contains the words 'DIFFUSIONE' and 'OROLOGI'.

L'Amministratore Unico
Data 14/11/2025

Made in China

I prodotti STROILI sono garantiti per 2 anni per tutti i malfunzionamenti e difetti di fabbrica.

Per qualsiasi informazione Vi preghiamo di rivolgerVi al Vs. rivenditore o di visitare il sito www.stroilioro.com

Prodotto e importato da DIFFUSIONE OROLOGI S.R.L, Via Santa Maria Valle, 4 - 20123 MILANO (MI)



STROILI

SMARTWATCH

USER MANUAL - EN

READ CAREFULLY AND KEEP

We thank you for your preference by choosing STROILI product. Please read the instructions in this manual carefully.

Your STROILI smartwatch is guaranteed by Stroili S.p.a. for a period of two years from the date of purchase under the terms and conditions of the warranty. As proof of purchase, a copy of the receipt and the stamp of the authorized dealer on the warranty certificate are required in the space provided. The guarantee covers material and manufacturing defects. Your smartwatch will be repaired free of charge by our Service Center. The warranty will be void if the smartwatch is tampered with or repaired by people who are not part of the Stroili S.p.a. service network. in Italy.

During the warranty period, for material and manufacturing defects, the only components covered by the warranty are the display, the touch and the internal electronic components of the smartwatch. A component covered by the warranty will be repaired free of charge or the smartwatch will be replaced if manufacturing or material defects are found under normal conditions of use. In case of replacement, Stroili S.p.a. cannot guarantee that you will receive a smartwatch of the same model. If the requested model is not available, it will be replaced with a smartwatch of equal value and similar style.

This warranty does not cover the following:

- Damage and / or improper operation resulting from incorrect use, lack of care, accidents, normal wear and tear or from liquid materials (eg water).

In the event that warranty interventions are required, please send the smartwatch, a copy of the retailer's receipt, the warranty certificate and a description of the problem to the nearest authorized service center (for more information write to the ecommerce@stroilioro.com).

For repair work not covered by this warranty, the service center can carry out the requested services at a cost that will depend on the model of the smartwatch and the type of intervention required. These charges are subject to change. These expenses will be communicated and must be accepted before the execution of the services.

Shipping costs and other costs other than repairs under warranty are the responsibility of the owner of the smartwatch.

The battery, in the case of the smartwatch, is inserted at the time of manufacture. As a result, its duration may be shorter than the technical specifications illustrated in our instruction booklet.

All smartwatches are made of aluminum alloy and/or steel alloy and/or plastic produced in P.R.C.

Smartwatches are produced with hypoallergenic materials in full compliance with current Italian and international regulations.

MAINTENANCE AND WARRANTY

All STROILI smartwatches are built with highly professional technical criteria, using innovative materials, quality tested.

STROILI smartwatches are resistant to fresh water but are not suitable for diving and water sports, as the effectiveness of the seals could be compromised.

For all models it is recommended not to press the buttons / not to extract the crown in direct contact with water.

WARRANTY SERVICE

To obtain the warranty service, the customer must present a copy of the retailer's receipt, a description of the problem and the warranty certificate duly completed, stamped and dated by the retailer from whom the smartwatch was purchased. The postage insurance costs for sending the smartwatch to an authorized service center are exclusively borne by the owner of the smartwatch.

INTERNATIONAL WARRANTY

Your smartwatch is guaranteed for twenty-four months starting from the date of purchase according to the conditions specified in this document. This guarantee is valid internationally and covers any material and manufacturing defects.

THE WARRANTY IS VALID ONLY IF COMPLETED CORRECTLY AND COMPLETELY WITH: THE DATE OF PURCHASE, THE STAMP AND SIGNATURE OF THE OFFICIAL DEALER AND THE PROOF OF PURCHASE.

The following are excluded from the guarantee: the battery, the strap, the bracelet, the breakage of the display and the touch panel and any damage caused by improper use, negligence, shocks, accidents and normal wear and tear.

STROILI Trademark: STROILI
Product Code / Ref.: ST174 Battery type: Li-polymer
Description: Smartwatch Software.: ST174

All essential test series have been performed and the aforementioned product complies with all legal requirements. This device complies with the essential requirements and other relevant provisions of the RED 2014/53/EU Directive. All essential radio test series have been performed.

Limitations in Intended Use or Foreseeable Misuse

1. Do not disassemble the device. If a repair is required, contact a nearest sales center or authorized service center (for more information write to ecommerce@stroilioro.com).
2. It is recommended to keep away from electrical appliances.

3. Do not subject the device to shocks, impacts or vibrations.
4. Keep away from heat sources (eg radiators or cookers).
5. Do not hold the device with wet hands while it is charging. This could cause electric shocks or seriously damage the appliance.
6. In the event of immersion in salt water, rinse immediately with fresh water to avoid any damage. Therefore, we do not recommend immersing the device in salt water when possible to avoid damage to the metal components (case, buckle, etc.) due to the corrosive agents contained in it.
7. If the device is dropped or bumped, the water guards may be damaged.
8. Do not recharge the device near flammable materials, which could catch fire due to the heat developed.
9. Take care of the battery charging socket / connection. The battery can be recharged hundreds of times before it needs to be replaced.
10. STROILI is not responsible for performance problems caused by applications from suppliers other than STROILI.
11. Do not modify the product in any way. STROILI is not responsible for performance or incompatibility issues caused by changing registry settings or operating system software. Attempting to customize the operating system may cause the product or applications to malfunction.
12. This product is not a toy. Keep it out of the reach of

children and pets. Product composed of small parts. If ingested they could cause a choking hazard.

13. Risk of explosion if the battery is replaced with an incorrect type.

14. Do not throw the battery into a fire or hot oven, or mechanically crush or cut a battery. Explosion danger.

15. Do not leave the battery in a surrounding environment of extremely high temperature or extremely low air pressure. Danger of an explosion or the release of flammable liquids or gases. Do not use in low air pressure conditions at high altitudes or in extremely high or low temperatures.

Identification of the characteristics of the personnel who will use the machine (physical, competence) and level of training required for users

No particular training for use. Read the instruction booklet.

Product warranty

24 months warranty for the final consumer and 12 months for professional operators. Opening or attempting to open the product will void the warranty and may constitute a safety hazard.

Safety related

RF output power: 6dBm;

Frequency band: 2402-2480MHz

Handle the device gently. Protect the device from bumps and falls.

Environmental (temperature, humidity)

Working temperatures: -0°C~40°C/32°F~104°F

Cleanliness level

Use a soft, dry cloth. Do not use alcohol or other cleaning solutions.

Battery charging

To charge the battery, use only the supplied cable. Do not try to clean the unit with chemical solvents, it could damage the finish. Wipe with a clean, dry or slightly moistened cloth.

Waterproof

The device is a water resistant device, which means it is rain proof and splash proof. If a device has an IP68 degree of resistance it means that:

IP6X - Dust Resistant. It is completely protected from the ingress of dust. IPX8 - Protection from Water: Immersion in fresh water up to 1.5/2 meters deep is possible. It is sealed and resistant to the ingress of fresh water for a limited period (Max 30 minutes) of immersion.

Drying

Do not try to dry the product using a microwave oven, traditional oven, hairdryer or other sources of heat. Use

a dry cloth or mild detergent.

WEEE instructions

The European directive 2012/19/EU on waste electrical and electronic equipment (WEEE) provides that these appliances must not be disposed of in the normal municipal solid waste stream, but must be collected separately to optimize the flow of recovery and recycling of the materials that make them up and prevent potential damage to health and the environment due to the presence of potentially dangerous substances. The crossed out bin symbol is featured on all products as a reminder. The waste can be delivered to the appropriate collection centers, or can be delivered free of charge to the distributor upon purchase of a new equivalent equipment or without the obligation to purchase equipment smaller than 25cm. For further information on the correct disposal of these devices, please contact the relevant public service.



Box - Paper

PAP 22



OTHER



PAP



WASTE
SORTING

Interior - Plastic

EVA 7

Interior - Paper


PAP 22

FOLLOW THE DIRECTIONS
OF YOUR COUNTRY

INSTRUCTION

1. Charging instructions

Charge the device before use.

To recharge the device, insert the USB port into a charger (5V  1A) or PC and place the smartwatch correctly on the charging base.



I notify:

- 1) Use the charger only on a flat and stable surface.
- 2) If there is an obstacle between the smartwatch and the charging cable, the smartwatch may not charge properly.
- 3) After charging the smartwatch, disconnect the power (do not leave the device charging for whole nights). To avoid damaging the device, use only the supplied cable.
- 4) Do not use if the charging device is damaged.
- 5) Disconnect the charging device when cleaning the smartwatch, during a thunderstorm or during a prolonged period of non-use.
- 6) Do not attempt to disassemble or modify the smartwatch and charging cable.

- 7) Do not twist or pinch the charging cable.
8) Do not attempt to remove or replace the battery. The substances contained in this product and the battery can cause harm to the environment or health. Please dispose of it properly (Battery Directive 2006/66/EC).

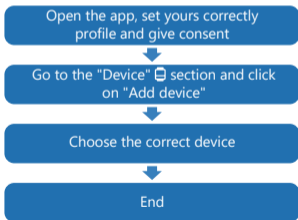


2. Download the app

Scan the following QR code for download the app:



3. Bluetooth connection



4. Touch screen actions



1. Power on/off: long press to power on/off the device; short press to turn on/off the screen.
2. Sensor (on the back)
3. Charging slot (on the back)



Actions:

Scroll left/right and up/down to scroll through the different ones menu items



5. Quick menu

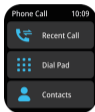
Scroll down to view the different icons to click for quick access to the chosen section.

To activate the call function, also connect the smartwatch to the bluetooth of the smartphone by pressing the  icon in the settings 

6. Main Menu and Functions

These functions cannot replace medical instruments. This product is not a medical device. It should not be used for any diagnosis or other medical applications.

Call function: to use the call function, call log, numeric keypad and contacts.



Voice assistant: allows you to interact with your smartphone via voice commands.

* Configure your smartphone with your favorite voice assistant



Activity: Measurement of distance, steps and calories.

The stats will reset at the end of the day.



Sleep monitor: Display sleep monitor data.



Heart rate: Measurement of heart beats.



Blood pressure: Blood pressure measurement.



Oxygen saturation: Measurement of oxygen saturation



Sport: Click on the screen to choose the desired sport (plus 80 types of sport). The smartwatch will show the last measurement.

N.B .: press the side button for Pause/Stop

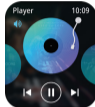
Weather: It will show today's and next day's weather forecasts. They will automatically update after connecting to the app.



Remote camera: After the connection, it is possible to take pictures by pressing the button on the smartwatch.

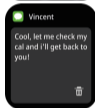


Remote Music player: After connecting, you can listen to your favorite music.



Notifications: It will show the latest notifications received from Twitter, Facebook, Whatsapp and messages.

N.B .: You can activate/deactivate this function via the app.



Other functions: Stopwatch, Stress, SOS, Alarm and reminder, Timer, Sedentary reminder, Drinking reminder, Wrist sense, 5 preset Watchfaces + 1 editable Watchface + Watchfaces downloadable via app.

7. Troubleshooting

- I can't connect the smartwatch

- 1) Check that the GPS and Bluetooth of the smartphone are turned on.
- 2) Make sure that the smartwatch and the smartphone

are not too far apart. The connection must be made within 10 meters.

3) Make sure your smartphone is not in airplane mode. In airplane mode, the smartwatch cannot be connected.

4) Make sure that the smartwatch is not linked to another account or smartphone.

5) Make sure your smartphone's operating system is Android 4.4 or later or iOS 9.0 or later.

6) Make sure that a previous connection is not already active; if necessary, disassociate it and re-pair it exclusively through the app.

- I can't synchronize the clock data

1) Check that the GPS and Bluetooth of the smartphone are turned on.

2) Make sure that the smartwatch and the smartphone are not too far apart. The connection must be made within 10 meters.

3) Make sure your smartphone is not in airplane mode. In airplane mode, the smartwatch cannot be connected.

4) Make sure the smartwatch is connected to the smartphone via the app.

- I can't get notifications

1) Make sure that the notification permissions on the app are active.

2) Make sure that the smartwatch and the smartphone are not too far apart. The connection must be made within 10 meters.

-The alarm / schedule reminder does not work

Make sure the settings have been "saved" after being changed in the app.

- The heart rate value is not accurate or cannot be detected

Make sure the heart rate sensor is clean and wear the device securely. Do not move during the survey, sit down and maintain a correct position in order to have a more accurate heart rate value.

DECLARATION OF CONFORMITY



MODEL: ST174

Description: Smartwatch

Software.: ST174

We, Stroili Oro S.p.A. We declare under our sole responsibility that the product to which this document refers complies with the following standards:

SAFETY	EN IEC 62368-1:2020+A11:2020
EMC	EN 301489-1 V2.2.3
	EN 301489-17 V3.2.4
	EN 55032:2015+A1:2020
	EN 55035:2017+A11:2020
RADIO	EN 300328 V2.2.2
HEALTH	EN 62479:2010

We hereby declare that all essential radio and test series have been performed and that the aforementioned

product complies with all essential requirements of the RED 2014/53/EU Directive and RoHS (UE) 2015/863 + amendment II of Directive 2011/65/EU.



Data 14/11/2025

**PER ALTRE LINGUE /
FOR OTHER LANGUAGES**

scannerizza il QR Code /
scan the QR Code



Made in China

STROILI products are guaranteed for 2 years for all malfunctions and manufacturing defects.

For any information please contact your dealer or visit the website www.stroilioro.com

Produced and imported by DIFFUSION OROLOGI S.R.L.,
Via Santa Maria Valle, 4 - 20123 MILAN (MI)